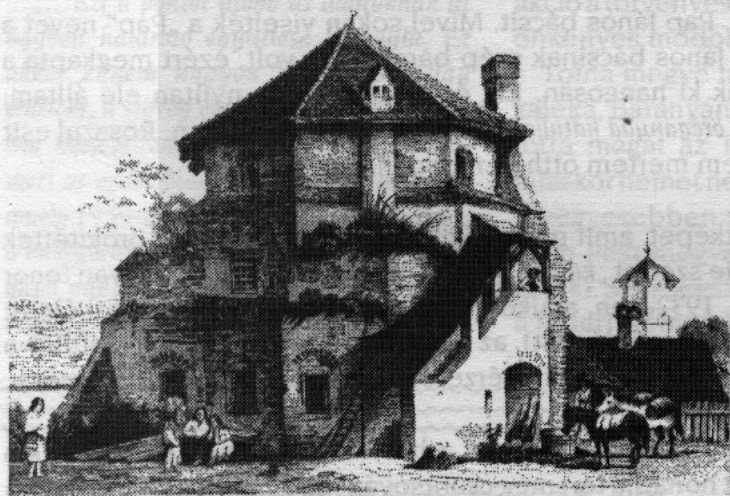


Malkocs bej feltámadt dzsámija

Akár a mesében, amikor a rút béka megrázza magát és csodaszép királyfi támad a helyében, úgy választódtak le a csúf toldalékok egy jelentéktelen, összevissza épületről, s tárult fel belsejében egy XI. századi, eredeti török dzsámi!

Megtalálásának, a *rátalálásnak* a körülményei is mesébe illőek. A Baranya megye területén a török kor emlékeit kutató régész, dr. Gerő Győző, 1968-ban egy alkalommal fent járva a mai siklósi városháza épületének tornyában, észrevette, hogy a volt Pelikán szálló mögötti épület-együttesben az egyik ház *eltérő tájolású*. Visszaemlékezve a múlt század második felében készült, úgynevezett *Rohbock*-metszetre, ebben az épületben a siklósi dzsámi *helyét* vélte felfedezni. Hogy erről mindjárt meg is győződhessen, megkísérelt bejutni a feltételezett dzsámihoz csatlakozó épületek padlására. A Vörösmarty utca felőli toldaléképület padlásán meg is pillantott egy *szmárhátíves* ablakot...



A dzsámi a múlt században.

Ludwig Rohbock rajza nyomán készült acélmetszet

– *Megvan a dzsámi!* – Ezzel a jó érzéssel tért vissza Pécsre. Azonnal utánanézett a mindentudó *Evlia Cselebi* török világutazó könyvében, s megállapította, hogy a most felfedezett épület nemigen lehet más, csakis az alsóvárosi dzsámi. Mert a városkát a XVI. században magas kőfal vette körül, amely részben megvan még ma is, ám ez a hely azon kívülre esik, az egykor már csak palánkkal őrzött övezetbe, ahogy ma mondják: *a Palánkba*. *Evlia Cselebi* szerint: „*a sorompófallal körülvelt palánka erődtény*” területén „*Malkocs bej dzsámija, mely egy ligetben van... valóságos rózsaliget dzsámi*”.

Kerek húsz évig tartott, amíg a dzsámit sikerült teljes egészében *kibontani* a környező épületekből és eredeti maradványait feltárni, hogy ezt követően sor kerülhessen a rekonstrukciójára. A négyzet alaprajzú épületet annak idején félgömb alakú *kupola* fedte, legmagasabb pontján az arany félholddal, ám ez a kupola régen beomlott. A bejárattól jobbra eső sarkon állt a *minaret*, ennek azonban csak az alapjait sikerült feltárni. A bejárati ajtó keretének fennmaradt egy összefüggő, profildíszes, *idomtégglázból falazott* szakasza. A bejárattal átellenben megvan a *mihráb* – az imafülke –, amelynek felső lezárása „cseppköves” szerkezetű, *sztalaktit* boltozat.

Malkocs bej jómódú szandzsákbej volt, a sors iróniája, hogy a dzsámi a múlt század folyamán egy ideig szegényházként szolgált. Az épület helyreállításának munkáját az Országos Műemléki Felügyelőség végezte, *Mendele Ferenc* és *Cséfalvai Gyula* építészek tervei alapján; a fából ácsolt, modern szerkezetű, nagyszerű akusztikájú kupola alatt hangversenyeket rendeznek, sőt, padlófűtést is szereltek be, hogy az épület a téli időszakban is használható legyen. Az egy méter húsz centi vastag falak között a közeljövőben nyílik az az *állandó kiállítás*, amelynek gazdag néprajzi-iparművészeti anyagát a török kormány ajándékozta a városnak.

Dr. *Máthé János* siklósi polgármester várhatóan június 11-én veszi át a nagy gonddal helyreállított dzsámiért a város nevében az EUROPA NOSTRA-díjat.

E. M.



A dzsámi ma. Galacanu Efstatia felvétele